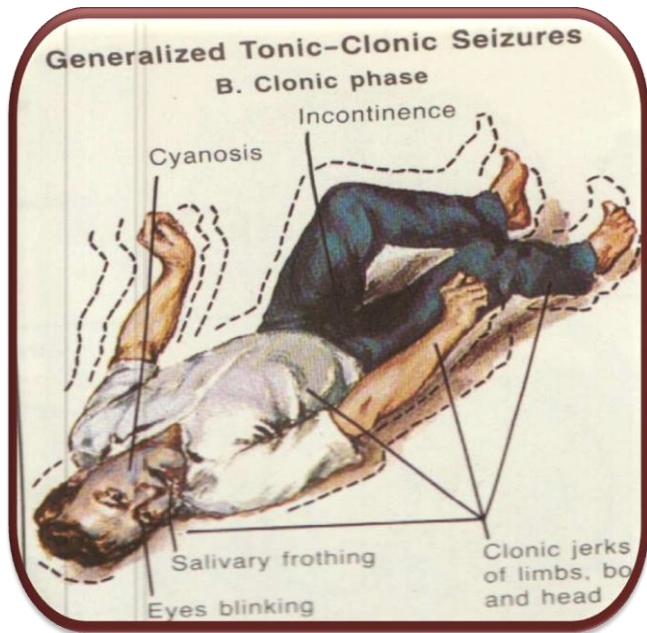


بیمارستان شهدای هفتم تیر

بیمار تشنجی (صرع)



تهیه و تنظیم: واحد آموزش ارتقای سلامت

بیمارستان شهدای هفتم تیر

لازم بذکرست واحد آموزش ارتقای سلامت در ایام عادی هفته از ۸:۳۰-۱۳:۰۸ صبح و واحد پرستار پیگیر در ایام عادی هفته از ۸:۳۰-۱۳:۰۸ و روزهای شنبه و سه شنبه از ساعت ۱۵-۱۸ پاسخگوی سوالات آموزش خود مراقبتی از بدو ورود به بیمارستان - بدو ورود به بخش - حین بستری و ترخیص و بعد از ترخیص شما میباشد.

۵۵۲۳۷۲۶۰

خط مستقیم -

داخلی 94- - ۵۵۲۲۸۵۹۳

سوپروایزر آموزش ارتقای

۳۳۱

سلامت: خانم کاهه

سایت بیمارستان:

WWW.HOSPHT.IUMS.AC.IR

شماره های تماس:

۴- ۵۵۲۲۸۵۸۱

تاریخ تهیه: فروردین 96

تاریخ بازنگری: شهریور ۱۴۰۳

فرد تأیید کننده: دکتر دانشی

کد: Pa-HPT-54

مراجعه به پزشک در موارد زیر ضروری است:

- اگر حمله ی تشنجی بیش از ۵ دقیقه به طول بیانجامد
- اگر حمله ی تشنجی به آهستگی بهبود بیابد .
- چنانچه حمله ی دوم بلافاصله بعد از حمله ی اول روی دهد
- در صورتی که بیمار ، باردار یا مبتلا به دیابت است .
- چنانچه حملات از نظر تعداد دفعات و شدت دچار تغییر شده اند .
- چنانچه نحوه احساس بیمار در طول حملات و پس از آن تغییر کرده اند .
- چنانچه قبل از شروع حمله ، سردرد ناگهانی و شدید یا سایر علایم و نشانه های سکتی مغزی ، مانند ضعف یا کرختی یک طرف بدن ، کاهش بینایی ، گیجی ، یا مشکلات هماهنگی بدن یا اختلالات تکلمی وجود داشته باشد .

هشدارها:

- از عوامل تشدیدکننده تشنج مثل نوشیدنی های الکلی ، شوک الکتریکی ، کافئین ، کم خوابی و مصرف ترامادول اجتناب کنید .
- زمان شروع تشنج را یادداشت کنید .
- از حرکت دادن بیمار خودداری کنید مگر آنکه وی در معرض خطر فوری باشد .
- تا اتمام حمله تشنجی با حفظ آرامش خود بیمار را ترک ننمایید

تشنج:

اختلال موقتی در عملکرد مغز فرد که به صورت ناگهانی آغاز می شود و غیر ارادی و غیرقابل کنترل است و زمان آن از سی ثانیه تا سه دقیقه متغیر است.

دلایل تشنج:

- ۱) آسیب و ضربه مغزی
- ۲) تومور مغزی
- ۳) تغییرات متابولیسم مشکلات کبدی، کلیوی
- ۴) بیماری ها و عفونت های مغزی
- ۵) استفاده از مخدر
- ۶) مصرف الکل
- ۷) وجود بیماری مادر زادی سندرم داون
- ۸) سکتة مغزی
- ۹) آنزایمر

علامه شایع تشنج:

- ۱-افت سطح هوشیاری و به خواب رفتن
- ۲-حرکات اسپاسمی دست و پا
- ۳-قوسی شدن کمر حین حملات
- ۴-کبودی سر و صورت
- ۵--بی اختیاری ادرار
- ۶-خروج کف از دهان
- ۷-خیره شدن چشم

آموزش به بیمار و مراقبت در هنگام شروع حمله

صرع:

به آرامی بیمار را به يك طرف بچرخانید (پهلوی) و شیء نرمی (مثل بالش یا پتو) را در زیر سر او قرار دهید و یقه ی پیراهن یا دستمال گردن وی را باز کنید .

- برای جلوگیری از زمین خوردن ، فرد را نگیرید
- انگشتان خود یا شیء دیگری را در دهان بیمار قرار ندهید . این کار ، تنها موجب گازگرفتگی انگشتان شما و آسیب دندان ها و زبان بیمار می شود .
- سعی نکنید تا جلوی تشنج کردن بیمار را بگیرید و یا با فریاد زدن یا تکان دادن بدن بیمار ، او را بیدار کنید . اگر بیمار در حال حرکت کردن است ، اشیاء خطرناک را از او دور نمایید .
- از سر و صدا کردن سایر افراد جلوگیری کنید و سعی کنید اتاق را خالی کنید .
- اشیای بالقوه خطرناک (مثل نوشیدنی داغ یا اجسام تیز) را دور کنید .
- پس از تشنج ، بهتر است فرد برای ۱-۲ ساعت دراز بکشد .

اگر صرع دارید ، باید :

- همیشه داروهایتان را همراه خود داشته باشید .
- از حضور در محل های پرخطر دوری کنید .
- فراموش نکنید :حمله ای تشنجی که موجب کاهش هوشیاری و کنترل روی اعمال می شود ، چنانچه در هنگام رانندگی یا کار با وسایل خطرناک روی دهد می تواند عوارض جبران ناپذیری را به دنبال داشته باشد .

پس از رانندگی و کارهای خطرناک پرهیز کنید :

- ورزش کنید ، اما ، جانب احتیاط را هم رعایت کنید .
- از ورزش های خطرناک پرهیزید ، مثل شنا ، ژیمناستیک ، کوهنوردی ، دوچرخه سواری ، قایقرانی، سوارکاری اگر تمایل به انجام چنین ورزش هایی دارید ، حتما با فرد دیگری که می داند شما دچار حمله می شوید به ورزش بپزدازید .
- اگر برای شما مصرف داروی ضد تشنج توسط پزشک تجویز شد ، خودسرانه مصرف دارو را قطع نکنید و یا دوز دارو را تغییر ندهید .
- تداخل داروی ضد صرع و داروهای دیگر ممکن است خطرناک باشد ، لذا اگر به بیماری دیگری مبتلا شدید ، باید به پزشک بگویید داروی ضد صرع مصرف می کنید .
- از نوشیدن الکل پرهیز کنید ، زیرا الکل باعث تداخل اثر داروهای ضد صرع می شود .
- بعد از هر وعده غذایی ، ماساژ لثه ، نخ دندان روزانه و مراقبت منظم از دندان ها برای پیشگیری ، کنترل هیپریپلازی لثه در بیماران مصرف کننده فنی تونین ضروری است .
- برای پیشگیری از تشنج و حفظ سطح خونی ثابت دارو ، داروها را روزانه و بر طبق دستور مصرف کنید
- داروها را هرگز نباید قطع کنند حتی وقتی که فعالیت صرعی وجود نداشته باشد . اگر بیمار نتواند به علت بیماری داروها را مصرف کند ، به پزشک اطلاع دهد زمان شروع تشنج را یادداشت کنید